



โรงพยาบาลนครพนม

ระดับเอกสาร : แนวทางปฏิบัติ (Work Instruction) เลขที่ : IM-WI-๐๐๑๖-๐๑

ฉบับที่ : ๒

เรื่อง : การแก้ไขปัญหาการใช้งาน LIS , PACs ในระบบ HOSxP

วันที่ :

หน่วยงาน : งานคอมพิวเตอร์

ผู้จัดทำ :

(นางพิณทิพย์ ช้ายกลาง)

หัวหน้างานคอมพิวเตอร์

ผู้อนุมัติ :

(นายยุทธชัย ตรีสกุล)

ผู้อำนวยการโรงพยาบาลนครพนม

ผู้ทบทวน :

(นายจรุงธรรม ชันดี)

รอง ฯ ด้านพัฒนาระบบบริการสุขภาพ

๑. วัตถุประสงค์ :

เพื่อแก้ไขปัญหาพิมพ์ Barcode LIS ไม่ออก

เพื่อแก้ไขปัญหาไม่สามารถเข้าใช้งาน PACs ด้วย User HOSxP

๒. ขอบข่าย : ใช้สำหรับให้เจ้าหน้าที่งานคอมพิวเตอร์

๓. อุปกรณ์ / เครื่องมือ : เครื่อง Server เครื่อง Storage Switch Hub Harddisk สาย UTP Cat ๕,๖

๔. ความรับผิดชอบ : นักวิชาการคอมพิวเตอร์และเจ้าพนักงานเครื่องคอมพิวเตอร์ โรงพยาบาลนครพนม

๕. คำจำกัดความ

LIS หมายถึง ระบบรายงานผลทางห้องปฏิบัติการ

Server HOSxP หมายถึง เครื่อง Server หลักในการจัดเก็บฐานข้อมูล HOSxP

Monitor SV_๐๑๘ (LIS Gateway) หมายถึง เครื่องกลางเพื่อรับคำสั่งจาก HOSxP ส่งไป LIS

และ Report จาก LIS มาที่ HOSxP

Server LIS หมายถึง เครื่อง Server หลักในการจัดเก็บฐานข้อมูล LIS

PACs หมายถึง ระบบรายงานผลทางรังสีวินิจฉัย

เรื่อง : การแก้ไขปัญหาการใช้งาน LIS ม, PACs ในระบบ HOSxP	หน้า : ๒ / ๒
ระดับเอกสาร : แนวทางปฏิบัติ (Work Instruction)	รหัสเอกสาร : IM-WI-๐๐๑๖-๐๑

Monitor PACs หมายถึง เครื่องกลางเพื่อรับคำสั่งจาก HOSxP ส่งไป PACs และ Report จาก PACs มาที่ HOSxP

Server PACs หมายถึง เครื่อง Server หลักในการจัดเก็บฐานข้อมูล PACs

๖. เอกสารอ้างอิง :-

๗. รายละเอียด : การแก้ไขปัญหาพิมพ์ Barcode LIS ไม่ออก และไม่สามารถใช้ User HOSxP เข้าใช้งาน PACs ได้

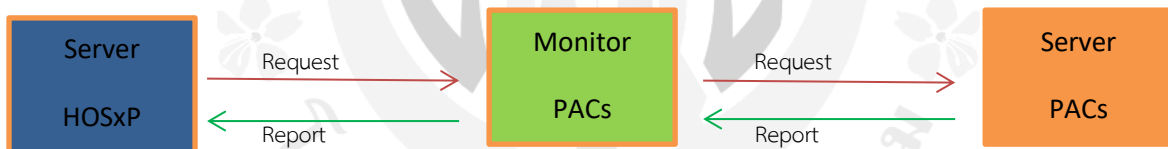
๗.๑ การแก้ไขปัญหา พิมพ์ Barcode LIS ไม่ออก



ขั้นตอนการปฏิบัติ

- ตรวจสอบเครื่อง Monitor ว่า Application : HOSxPGateway ว่ามี error หรือไม่
- ถ้าเกิด ERROR ให้ปิด - เปิด โปรแกรม : HOSxPGateway
- ถ้าไม่ Error ควรลงไปตรวจสอบที่หน้างานหรือลองปิด - เปิด Application : HOSxPGateway

๗.๒ เปลี่ยน password ใน HOSxP แล้วไม่สามารถใช้งาน PACs ได้

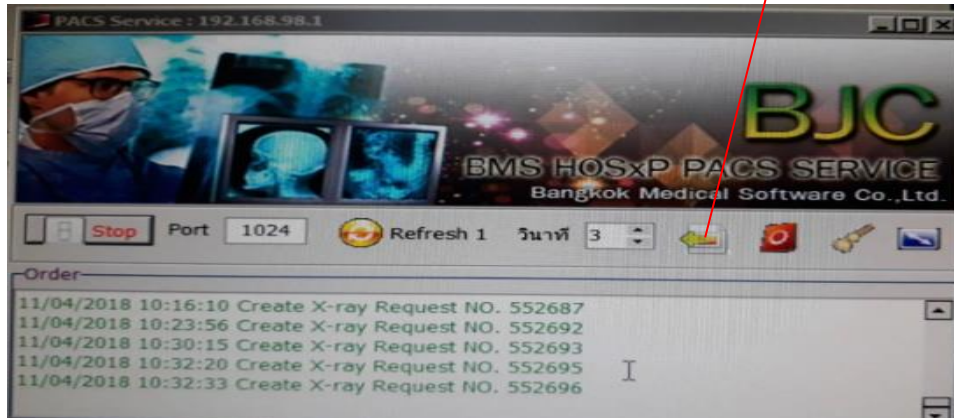


ขั้นตอนการปฏิบัติ

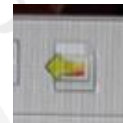
- ตรวจสอบเครื่อง Monitor PACs ว่าโปรแกรม PACs Service ยังเปิดอยู่หรือไม่



- ถ้าโปรแกรม PACs Service ไม่ได้เปิด ให้ทำการเปิดแล้วคลิก Icon



- ถ้าโปรแกรม PACs Service ไม่ได้เปิด ให้ทำการเปิดแล้วคลิก Icon



- เมื่อทำการกด ICON  แล้วในช่วง Order จะมีข้อความ update user login : Complete แสดงว่าเสร็จสิ้น

- ทำตามขั้นตอนแล้วยังไม่ได้ให้เจ้าหน้าที่ งานคอมพิวเตอร์ ติดต่อ Service Center PACs (บริษัทเบอร์รี่เกอร์ มหาชน จำกัด เพื่อขออนุมัติเข้ามาทำการแก้ไข (เบอร์ติดต่อ ๐๙๘๒๔๙๒๗๘๐
- หากเจ้าหน้าที่บริษัทเบอร์รี่เกอร์ มหาชน จำกัด จำเป็นต้อง Remote ต้องดำเนินการตามระเบียบปฏิบัติการ เรื่อง : การรักษาความปลอดภัยระบบสารสนเทศสุขภาพจากภายนอก

.....